




ROZHODNUTÍ

STAVEBNÍ POVOLENÍ

Výroková část:

Stavební úřad Městského úřadu Podbořany, jako silniční správní úřad příslušný podle § 16 odst. 1 a § 40 odst. 4 písm. a) zákona č. 13/1997 Sb., o pozemních komunikacích, ve znění pozdějších předpisů (dále jen "zákon o pozemních komunikacích") a speciální stavební úřad příslušný podle § 16 odst. 1 a § 40 odst. 4 písm. a) zákona o pozemních komunikacích, a § 15 odst. 1 zákona č. 183/2006 Sb., o územním plánování a stavebním řádu (stavební zákon), ve znění pozdějších předpisů (dále jen "stavební zákon"), ve stavebním řízení přezkoumal podle § 108 až 114 stavebního zákona žádost o stavební povolení, kterou dne 12.5.2021 podal

Státní pozemkový úřad, Krajský pozemkový úřad pro Ústecký kraj, Pobočka Louny, Pražská 765, 440 01 Louny,
které zastupuje Ing. Josef Bureš, 

(dále jen "stavebník"), a na základě tohoto přezkoumání:

Vydává podle § 115 stavebního zákona a § 18c vyhlášky č. 503/2006 Sb., o podrobnější úpravě územního rozhodování, územního opatření a stavebního řádu

s t a v e b n í p o v o l e n í

na stavbu:

polní cesta HC9-R v k.ú. Stebno u Petrohradu

(dále jen "stavba") na pozemku parc. č. 3578, 3582, 3583, 4013/1, 4014, 4020 v katastrálním území Stebno u Petrohradu.

Stavba obsahuje:

- Stavba řeší rekonstrukci stávající polní cesty o šířce 4 m. Cesta začíná novým sjezdem ze silnice III/00612 a pokračuje jako novostavba 200 m po poli do místa, kde se napojuje na stávající cestu, dále již kopíruje stopu stávající cesty.
- Konec stavebních úprav je v km 0,867 na hranici ochranného pásma dráhy.

- Celková délka realizované polní cesty bude 867 m.
- Na trase cesty bude doplněno 8 sjezdů na okolní pozemky a výhybna v délce 20 m. v místě výhybny bude vozovka rozšířena na šířku 6 m.
- Polní cesta bude asfaltová a povrch bude tvořit asfaltový beton.
- Odvodnění cest je řešeno jednostranným spádováním vozovky a odtokem dešťových vod do okolního terénu a realizací odvodňovacích plánových drenáží umístěných pod nižší krajnicí vozovky.
- Podél severního okraje cesty je umístěn stávající záchytný příkop. Podél západního okraje cesty je umístěn záchytný příkop, který bude zachytávat dešťové přívaly z polí na cestu. Příkop bude ukončen napojením na brod.
- Trasa cesty kolmo kříží koryto občasné vodoteče. Voda zde protéká jen při intenzivních deštích a křížení s cestou bude řešeno brodem o délce 12 m se zpevněným povrchem z kamenné dlažby.
- Podél části cesty jsou navrženy doprovodné jednostranné výsadby stromů v délce 300 m.
- Ostatní podrobnosti jsou uvedeny v projektové dokumentaci.

Stanoví podmínky pro provedení stavby:

1. Stavba bude provedena podle projektové dokumentace ověřené ve stavebním řízení, kterou vypracoval Ing. Josef Bureš, [redacted]. Případné změny nesmí být provedeny bez předchozího povolení speciálního stavebního úřadu.
2. Platnost stavebního povolení je **2 roky ode dne nabytí právní moci tohoto rozhodnutí.**
3. Stavba bude dokončena **do 2 let ode dne nabytí právní moci tohoto rozhodnutí.**
4. Stavba bude prováděna stavebním podnikatelem: dle výběrového řízení. Dodavatel stavebních prací bude před zahájením stavby oznámen zdejšímu stavebnímu úřadu.
5. Stavebník je povinen ohlašovat stavebnímu úřadu fáze výstavby podle plánu kontrolních prohlídek stavby, umožnit provedení kontrolní prohlídky, a pokud tomu nebrání vážné důvody, této prohlídce se zúčastnit (např. při plánovaných kontrolních dnech na stavbě). Stavebník oznámí stavebnímu úřadu tyto fáze výstavby pro kontrolní prohlídky stavby:
 - po odhalení zemní pláně,
 - kontrola konstrukčních vrstev vozovky,
 - při pokládce asfaltových povrchů,
 - kontrola úplnosti stavby – konečné terénní úpravy, výsadba zeleně.
6. Stavebník oznámí podle § 152 odst. 3 písm. a) stavebního zákona předem stavebnímu úřadu termín zahájení stavby.

7. Při provádění stavby je nutno dodržovat předpisy týkající se bezpečnosti práce a technických zařízení, zejména vyhlášky č. 591/2006 Sb., o bližších minimálních požadavcích na bezpečnost a ochranu zdraví při práci na staveništi.
8. Při stavbě budou dodržena ustanovení vyhlášky č. 20/2012 Sb., o technických požadavcích na stavby, ve znění pozdějších předpisů, která upravuje požadavky na provádění staveb a příslušné technické normy.
9. Na stavbě musí být veden stavební deník dle § 157 odst. 1 stavebního zákona.
10. Veškeré škody vzniklé na cizím majetku bude investor hradit dle platných předpisů.
11. Po skončení stavebních prací uvede stavebník pozemky dotčené stavbou do řádného a užitelného stavu.
12. Odpad ze stavby bude likvidován v souladu se zákonem č. 541/2020 Sb., o odpadech, ve znění pozdějších předpisů.
13. Stavebník je povinen dbát na řádnou přípravu a provádění stavby. Přitom musí mít na zřeteli zejména ochranu života a zdraví osob nebo zvířat, ochranu životního prostředí a majetku a šetrnost k sousedství.
14. Staveniště bude zařízeno a uspořádáno tak, aby bylo možno stavbu řádně a bezpečně provádět.
15. Výjezdem ze staveniště nesmí docházet k nadměrnému znečišťování přilehlé komunikace.
16. Budou dodrženy podmínky souhrnného stanoviska Městského úřadu Podbořany – odbor životního prostředí ze dne 15.2.2021, č.j.: ŽP/916/2021/Sla, poř.č.: Stan-007/21-Sla:

Orgán ochrany přírody a krajiny:

- Z předložené dokumentace je patrné, že dojde k potřebě kácení dřevin rostoucích mimo les. Proto je potřeba řádné povolení místně příslušného Městského úřadu Kryry, dle ust. § 8 zák. 114/1992 Sb., o ochraně přírody a krajiny, ve znění pozdějších předpisů.
 - Dále požadujeme, aby při stavbě bylo postupováno dle zásad ochrany dřevin na staveništi.
17. Budou dodrženy podmínky vyjádření Městského úřadu Podbořany, Odbor životního prostředí – orgán v oblasti odpadového hospodářství, Mírová 615, Podbořany ze dne 25.1.2021, č.j.: ŽP/916/2021/Sla, poř.č.: Vod-007/21-Sla:
 - K výstavbě výše uvedené stavby požadujeme, aby s odpady bylo nakládáno, jak je uvedeno v přeložené a posuzované projektové dokumentaci.
 - Podle § 15 odst. 2 písm. b) zákona o odpadech je původce odpadů (stavebník) povinen při řízení o vydání kolaudačního souhlasu předložit dokumentaci – doklady o zákonném využití nebo odstranění stavebního

odpadu (doklady o uložení na skládce nebo o předání jiné osobě k recyklaci či znovuvyužití).

18. Budou dodrženy podmínky závazného stanoviska Městského úřadu Podbořany, Odbor životního prostředí – orgán státní správy lesů vydaného dne 23.3.2021, č.j.: ŽP/7016/2021/Jur:

- Stavba bude umístěna a provedena dle předložené projektové dokumentace, kterou zpracoval Ing. Josef Bureš, [redacted]. Případná změna musí být s orgánem státní správy lesů projednána.
- Realizace záměru bude provedena co nejšetrněji s ohledem na okolní lesní porosty, lesní pozemky a pozemky se způsobem ochrany pozemek určený k plnění funkcí lesa. Stavební práce budou probíhat výhradně mimo pozemky určené k plnění funkcí lesa.
- Za účelem obhospodařování pozemků určených k plnění funkcí lesa nebude vyloučeno využití cesty pro lesnickou techniku
- Bude plně respektováno, a to i v budoucnu, právo vlastníků pozemků určených k plnění funkcí lesa na jejich řádné obhospodařování.
- Nebudou vznikat nová ochranná pásma ani věčná břemena, která by se negativně dotkla obhospodařování pozemků určených k plnění funkcí lesa. Nebude tedy ani v budoucnu na těchto pozemcích žádným způsobem omezeno jejich lesnické obhospodařování.
- Vlastníci pozemků určených k plnění funkcí lesa sousedících se stavbou neodpovídají za škody na stavbě a jejím příslušenství.
- Na pozemcích určených k plnění funkcí lesa nebudou skladovány odpady a odpadky, stavební materiál, zemina z výkopů a pozemky nebudou zatěžovány průjezdy a parkováním techniky. S odpady vzniklými při stavbě bude nakládáno v souladu se zákonem č. 541/2020 Sb., o odpadech, ve znění pozdějších předpisů.

19. Budou dodrženy podmínky závazného stanoviska Městského úřadu Podbořany, úřad územního plánování, Mírová 615, 441 17 Podbořany – závazné stanovisko ze dne 19.5.2021 pod spis.zn.: SÚ/2090/2021/He:

- Bude respektován územní systém ekologické stability LBK 17 a ochranné pásmo lesa.

20. Budou dodrženy podmínky vyjádření CETIN a.s., Českomoravská 2510/19, Libeň, 190 00 Praha 9 ze dne 11.1.2021 pod č.j : 506945/21.

21. Budou dodrženy podmínky vyjádření Správy a údržby silnic Ústeckého kraje, příspěvková organizace, Ruská 260, 417 03 Dubí ze dne 10.2.2021 pod zn.: 99/21, V/SP/14/21/MN:

- a) Stavba bude provedena dle předložené projektové dokumentace - sjezd ze silnice III/00612 se zatrubněním bet. rourou DN 800, šikmými čely s odlážděním kamennou dlažbou vč. navazujících částí silničního příkopu, zpevněným povrchem s AB krytem a nutnou úpravou stávajícího silničního příkopu.
- b) Odláždění příkopu bude na vtoku do propustku opatřeno oproti PD sedimentačním prostorem hl. 150 – 200 mm.
- c) V místě nového napojení polní cesty na silnici III/00612 bude zachována

stávající niveleta vozovky a při úpravě styku nové napojované části - AB krytu ACO11 na stávající vozovku bude asfaltový koberec zaříznut, vzniklá pracovní spára bude ošetřena proti zatékání povrchové vody trvale pružnou zálivkou.

- d) O vlastní povolení ke zřízení nového napojení na pozemní komunikaci je nutné požádat příslušný silniční správní úřad - Městský úřad Podbořany, odbor dopravy a silničního hospodářství.
- e) Zemina z výkopů ani stavební materiál nebude při stavbě skladován na vozovce ani krajnici silnice III/00612, která je ve správě SÚS Ústeckého kraje.
- f) Před zahájením stavebních prací, které se dotýkají silničního tělesa komunikace III/00612 (vozovka, nezpevněná krajnice a silniční příkop na pozemku p.p.č. 4014/1, k.ú. Stebno u Petrohradu) je nutné písemné převzetí dotčené části silnice investorem/zhotovitelem stavby a po jejím ukončení písemné předání zpět do správy SÚS Ústeckého kraje, provoz Louny (M. Nágl, tel. 415652005, 602430198).
- g) Investor zajistí na své náklady projednání, osazení a údržbu dopravního značení nutného pro provádění prací a během stavby zabezpečí jeho kontrolu.
- h) Veškeré změny při provádění stavebních prací oproti původnímu projektu, které se dotknou pozemků nebo komunikací v naší správě, budou předem s naší organizací projednány.
- i) Investor uvede v případě znečištění nebo poškození vozovky sil. III/00612 vše do původního stavu včetně případné reprofilace nezpevněných částí komunikace (nezpevněná krajnice, silniční příkop).
- j) Investor zajistí následnou stavební (opravy) i nestavební údržbu (čištění) vybudovaného sjezdu tak, aby nedocházelo k poškozování silničního tělesa komunikace III/00612.
- k) Práce na komunikaci III/00612 nebudou prováděny v zimním období - tj. od 1.11. do 31.3.

22. Budou dodrženy podmínky vyjádření Severočeských vodovodů a kanalizací a.s., Teplice ze dne 29.4.2021 pod zn.: O21690046814/UTPCMO/BK:

- 1) Zahájení prací nám bude 15 dní předem písemně nebo e-mailovou poštou oznámeno včetně jména a telefonického spojení na stavební dozor a zhotovitele stavby.
- 2) Před započatím prací požádá stavebník o vytýčení vodohospodářského zařízení. Vytýčení skutečného umístění zařízení ve správě společnosti Severočeské vodovody a kanalizace, a.s. a jeho následné zakreslení do situace je nutné objednat na tel. 840 111 111; info@scvk.cz.
- 3) V případě nejasností budou provedeny kopané sondy či vytýčení inspekční kamerou. Stavebník je povinen neprodleně ohlásit případné poškození vodohospodářského zařízení provozovateli. Stavebník odpovídá za eventuální škodu na vodohospodářském zařízení způsobenou svojí činností.
- 4) Případná existence vodovodních či kanalizačních přípojek není předmětem tohoto stanoviska. Naše společnost není jejich správcem (viz § 3, odst. 3 zákona č. 274/2001 Sb. zákona o vodovodech a kanalizacích v platném znění), se žádostí o informaci o existenci přípojek se obraťte na jejich vlastníky, tedy na vlastníky

nemovitostí, jejichž pozemky budou stavbou dotčeny.

- 5) Jakákoli změna oproti schválené dokumentaci musí být předložena ke schválení naší společnosti před dalším postupem prací.
- 6) Investor je povinen na svůj náklad neprodleně přizpůsobit nové úrovni povrchu veškerá zařízení a příslušenství vodovodního řádu a kanalizační stoky mající vazbu na terén. Tyto práce smí provádět pouze s vědomím provozovatele vodovodu a kanalizace.
- 7) Před uvedením stavby do provozu požadujeme přizvat k závěrečné kontrole provedení díla a úplnosti požadovaných dokladů.
- 8) Případné místo křížení a souběhu musí být před záhozem zkontrolováno zástupcem naší společnosti (provozní mistr vodovodů - p. Tarant, [REDACTED] provozní mistr kanalizací - p. Kladivo, [REDACTED]). Povinnost kontroly se vztahuje i na zařízení, která nebyla odhalena. O kontrole bude proveden zápis ve stavebním deníku. Kopie zápisu bude předložena ÚTPČ Podbořany před započítáním užívání stavby.
- 9) V případě, že dojde při realizaci stavby k nalezení dalšího vodohospodářského zařízení, které není uvedeno v dokumentaci stavby, požadujeme provést samostatné jednání o způsobu ochrany zařízení nebo o jeho eventuální přeložce nebo zrušení.
- 10) Požadujeme být přizváni ke každé činnosti v ochranném pásmu námi provozovaného zařízení.

23. Bude dodržena podmínka vlastníka dotčených parcel Milana Pěničky, [REDACTED] – souhlas ze dne 25.3.2021:

- Požaduji být přítomen při zahájení a ukončení výkopových prací v úsecích, kde probíhá křížení či uložení závlahového potrubí dle projektové dokumentace.

24. Budou dodrženy podmínky stanoviska Městského úřadu Podbořany - odbor investic a památkové péče ze dne 11.5.2021 pod č.j.: INV/11501/2021/Sik:

- V případě jakýchkoliv výkopových prací je stavebník v souladu s ustanovením § 22, odst. 2 zákona o státní památkové péči už od doby přípravy stavby povinen oznámit svůj záměr Archeologickému ústavu AV ČR Praha, Letenská 4, 118 01 Praha 1, a umožnit jemu nebo oprávněné organizaci (Ústav archeologické památkové péče severozápadních Čech v Mostě, v.v.i., Žižkova 835, 434 01 Most nebo Regionální muzeum K. A. Polánka, Husova 678, 438 01 Žatec) provést na dotčeném území záchranný archeologický výzkum.
- V případě, že v souvislosti s přípravou stavby nebo při jejím provádění dojde k archeologickým nálezům, je stavebník ve smyslu § 23 zákona o státní památkové péči povinen ihned podat oznámení stavebnímu úřadu a orgánu státní památkové péče, popřípadě Archeologickému ústavu AV ČR Praha a učinit nezbytná opatření, aby nález nebyl poškozen nebo zničen (§ 176 zákona č. 183/2006 Sb., o územním plánování a stavebním řádu),
- Při kolaudačním řízení prokáže investor, že zahájení výkopových prací oznámil organizaci pověřené archeologickým výzkumem a předloží zprávu organizace o výsledku odborného dozoru archeologa.

25. Budou dodrženy podmínky vyjádření Lesů České republiky, s.p., OŘ severní Čechy, Dr. Vrbenského 2874/1, 415 01 Teplice – vyjádření ze dne 10.5.2021 pod č.j. LCR946/079760/2021:

Lesy České republiky, státní podnik, správa toků - oblast povodí Ohře, se vyjadřují jako správce bezejmenného toku IDVT: 10222285; ČHP: 1-13-03-0660, jež budou výše uvedenou stavbou dotčeny, sdělujeme Vám následující:

- Budou dodrženy platné právní předpisy a normy pro přechody, souběhy a křížení toků a předpisy týkající se staveb na vodních tocích a lesních pozemcích. (ČSN - zejména ČSN 75 2130, Zákon o vodách, Zákon o lesích, Stavební zákon apod.) a další platné právní předpisy a normy pro ukládání inženýrských sítí.
- V korytě toku bude proveden kamenný zához v délce min. 1 m za betonovým prahem (po směru toku).
- Během stavby nedojde ke škodám na vodním toku a k zásahu toku nebezpečnými látkami. Bude zabráněno zákalu a úniku výkopku do koryt toků. Stroje, zařízení a materiál budou umístěny tak, aby nedocházelo k ohrožení vodního toku.
- Správce toků není zodpovědný za škody na stavbách a zařízení způsobené vodním tokem, ani za škody způsobené stavbou a zařízením ve vodním toku, nebo za škody způsobené stavbou a zařízením na majetku a zdraví osob.
- Správce toků nebude přebírat žádné konstrukce do svého majetku.
- Zahájení a ukončení prací nám bude ohlášeno v předstihu min. 10 dní.

26. Budou dodrženy podmínky závazného stanoviska Městského úřadu Podbořany, odbor životního prostředí – vodoprávní úřad, Mírová 615, 441 17 Podbořany – souhlas závazným stanoviskem ze dne 1.6.2021 pod č.j.: OŽP/2245/2021-231/39/La:

Podmínky souhlasu podle § 17 odst. 2 vodního zákona:

1. Souhlas se uděluje na dobu realizace stavby. Stavba bude provedena dle předložené projektové dokumentace, kterou vypracoval Ing. Josef Bureš, Projektování dopravních staveb, [redacted] v listopadu 2020.
2. Při změně stavby, která by mohla ovlivnit odtokové poměry je nutno požádat vodoprávní úřad o vydání nového souhlasu podle § 17 vodního zákona.
3. Budou dodrženy podmínky obsažené ve vyjádření správce toku, tj. Lesy ČR, s.p., OŘ severní Čechy, Dr. Vrbenského 2874/1, 415 01 Teplice ze dne 10.5.2021, č.j.: LCR946/079760/2021:
 - Budou dodrženy platné právní předpisy a normy pro přechody, souběhy a křížení toků a předpisy týkající se staveb na vodních tocích a lesních pozemcích. (ČSN – zejména ČSN 75 2130, Zákon o vodách, Zákon o lesích, Stavební zákon apod.) a další platné právní předpisy a normy pro ukládání inženýrských sítí.

- V korytě toku bude proveden kamenný zához v délce min. 1 m za betonovým prahem (po směru toku).
- Během stavby nedojde ke škodám na vodním toku a k zásahu toku nebezpečnými látkami. Bude zabráněno zákalu a úniku výkopku do koryt toků. Stroje, zařízení a materiál budou umístěny tak, aby nedocházelo k ohrožení vodního toku.
- Správce toků není zodpovědný za škody na stavbách a zařízení způsobené vodním tokem, ani za škody způsobené stavbou a zařízením ve vodním toku, nebo za škody způsobené stavbou a zařízením na majetku a zdraví osob.
- Toto vyjádření nenahrazuje stavební povolení, ani jiná vyjádření, rozhodnutí a povolení vyžadovaná zvláštními předpisy.

27. Před ukončením stavby stavebník podá žádost na stavební úřad o vydání kolaudačního souhlasu dle § 122 odst. 1 stavebního zákona. V žádosti uvede údaje o stavbě a předpokládaný termín jejího dokončení. K žádosti bude doloženo zaměření stavby, doklady o zkouškách, dokumentaci skutečného provedení stavby atd. Pro vydání kolaudačního souhlasu opatří závazná stanoviska dotčených orgánů k užívání stavby vyžadovaná zvláštními předpisy.

Účastníci řízení, na něž se vztahuje rozhodnutí správního orgánu:

Státní pozemkový úřad, Krajský pozemkový úřad pro Ústecký kraj, Pobočka Louny,
Pražská 765, 440 01 Louny

Odůvodnění:


Dne 12.5.2021 podal stavebník žádost o vydání stavebního povolení na výše uvedenou stavbu, uvedeným dnem bylo zahájeno stavební řízení.

Speciální stavební úřad oznámil dne 19.5.,2021 zahájení stavebního řízení známým účastníkům řízení a dotčeným orgánům. K projednání žádosti současně nařídil ústní jednání spojené s ohledáním na místě na 8.6.2021, o jehož výsledku byl sepsán protokol.

Speciální stavební úřad v provedeném stavebním řízení přezkoumal předloženou žádost z hledisek uvedených v § 111 stavebního zákona, projednal ji s účastníky řízení a s dotčenými orgány a zjistil, že jejím uskutečněním nebo užíváním nejsou ohroženy zájmy chráněné stavebním zákonem, předpisy vydanými k jeho provedení a zvláštními předpisy. Projektová dokumentace stavby splňuje obecné požadavky na výstavbu a podmínky územního rozhodnutí o umístění stavby. Speciální stavební úřad v průběhu řízení neshledal důvody, které by bránily povolení stavby.

Stanoviska a předložené doklady:

- Městský úřad Podbořany, odbor životního prostředí, Mírová 615, 441 17 Podbořany – souhrnné stanovisko ze dne 15.2.2021, č.j.: ŽP/916/2021/Sla, poř.č.: Stan-007/21-Sla
- Městský úřad Podbořany, odbor životního prostředí - odpadové hospodářství, Mírová 615, 441 17 Podbořany – vyjádření ze dne 25.1.2021, č.j.: ŽP/916/2021/Sla, poř.č.: Vod-007/21-Sla

- Městský úřad Podbořany, odbor životního prostředí – vodoprávní úřad, Mírová 615, 441 17 Podbořany – souhlasu závazným stanoviskem ze dne ze dne 1.6.2021 pod č.j.: OŽP/2245/2021-231/39/La
- Městský úřad Podbořany, odbor životního prostředí - orgán státní správy lesů, Mírová 615, 441 17 Podbořany – závazné stanovisko ze dne 23.3.2021, č.j.: ŽP/7016/2021/Jur:
- Městský úřad Podbořany, úřad územního plánování, Mírová 615, 441 17 Podbořany – závazné stanovisko ze dne 19.5.2021 pod spis.zn.: SÚ/2090/2021/He
- Lesy České republiky, s.p., OŘ severní Čechy, Dr. Vrbenského 2874/1, 415 01 Teplice – vyjádření ze dne 10.5.2021 pod č.j. LCR946/079760/2021 a ze dne 24.5.2021 pod č.j. LCR182/000996/2021
- CETIN a.s., Českomoravská 2510/19, Libeň, 190 00 Praha 9 – vyjádření ze dne 11.1.2021 pod č.j. : 506945/21.
- NET4GAS, s.r.o., Na hřebenech II 1718/8, 140 21 Praha – vyjádření ze dne 6.5.2021 pod zn. 5174/21/OVP/N
- ČEPS, a.s., Elektrárenská 774/2, Praha – vyjádření ze dne 5.5.2021 pod zn.: 4287/2021/CEPS
- ČEPRO a.s., Dělnická 213, 170 04 Praha – sdělení ze dne 5.5.2021 pod sp.zn.: 8113
- Telko Pro Services, a.s., Duhová 1531/3, 140 53 Praha – sdělení ze dne 15.10.2020 pod zn. 0201139962
- ČEZ ICT Services, a.s., Duhová 1531/3, 140 53 Praha – sdělení ze dne 11.10.2020 pod zn. 0700279891
- ČEZ Distribuce, a.s., Teplická 874/8, 405 02 Děčín – sdělení ze dne 14.10.2020 pod zn. 0101397942
- GasNet Služby, s.r.o., Plynárenská 499/1, 657 02 Brno – stanovisko ze dne 14.10.2020 pod zn. 5002241803
- Vodafone Czech Republic, a.s., Náměstí Jungových 2, 155 00 Praha - vyjádření ze dne 14.10.2020 pod zn. 201014-2212220245
- T Mobile Czech Republic a.s., Tomíčková 2144/1, 148 00 Praha - vyjádření ze dne 14.10.2020 pod zn.: E43822/20
- Městský úřad Kryry - Hlavní 1, 439 81 Kryry – vyjádření ze dne 1.2.2021 pod č.j.: 118/2021/Kryry-2
- Městský úřad Podbořany, Odbor investic a památkové péče, Mírová 615, 441 17 Podbořany – vyjádření ze dne 11.5.2021 pod č.j.: INV/11501/2021/Sik
- Milan Pěnička,  souhlas vlastníka dotčených parcel ze dne 25.3.2021
- Povodí Ohře, státní podnik, Bezručova 4219, 430 03 Chomutov – vyjádření ze dne 10.5.2021 pod zn. POH/21986/2021-02/032100
- Hasičský záchranný sbor Ústeckého kraje, Územní odbor Žatec, Chmelařské náměstí 347, 438 01 Žatec – závazné stanovisko ze dne 2.2.2021 pod č.j. HSUL-272-2/ŽA-2021, ev.č. 25 PD/PRE-Chy/2021
- Policie ČR KRPU, DI Louny, Benedikta Rejta 2297, Louny – stanovisko ze dne 20.1.2021 pod č.j. KRPU-188003-2/ČJ-2017-040706-6-IB
- Severočeské vodovody a kanalizace, a.s., Přítkovská 1689, 415 50 Teplice – vyjádření ze dne 29.4.2021 pod zn.: O21690046814/UTPCMO/BK

- Správa a údržba silnic Ústeckého kraje, příspěvková organizace, Ruská 260, 417 03 Dubí - vyjádření ze dne 10.2.2021 pod zn.: 99/21, V/SP/14/21/MN
- Městský úřad Podbořany - odbor dopravy, Mírová 615, 441 17 Podbořany vydal dne 28.4.2021 pod č.j.: OD/7149/2021/Dol Rozhodnutí – připojení komunikace k silnici č. III/00612
- Státní pozemkový úřad, Krajský pozemkový úřad pro Ústecký kraj, Pobočka Louny, Pražská 765, 440 01 Louny vydal dne 5.2.2019 pod č.j. SPU 042434/2019, 1/2019-JPÚ/235/2016/VB Rozhodnutí – schválení pozemkových úprav.
- Městský úřad Kryry, Hlavní 1, 439 81 Kryry vydal dne 15.6.2021 pod č.j. 780/2021/Kryry-2 Rozhodnutí – povolení kácení dřevin

Speciální stavební úřad zajistil vzájemný soulad předložených závazných stanovisek dotčených orgánů vyžadovaných zvláštními předpisy a zahrnul je do podmínek rozhodnutí.

Speciální stavební úřad rozhodl, jak je uvedeno ve výroku rozhodnutí, za použití ustanovení právních předpisů ve výroku uvedených.

Účastníci řízení - další dotčené osoby:

Správa a údržba silnic Ústeckého kraje, příspěvková organizace, Ruská 260, 417 03 Dubí
Město Kryry, Hlavní 1, 439 81 Kryry
Milan Pěnička, [REDACTED]

Vypořádání s návrhy a námitkami účastníků:

- Účastníci neuplatnili návrhy a námitky.

Vypořádání s vyjádřeními účastníků k podkladům rozhodnutí:

- Účastníci se k podkladům rozhodnutí vyjádřili a jejich vyjádření jsou zapracována v tomto rozhodnutí.

Poučení účastníků:

Proti tomuto rozhodnutí se lze odvolat do 15 dnů ode dne jeho oznámení k odboru územního plánování a stavebního řádu Krajského úřadu Ústeckého kraje v Ústí nad Labem, podáním u zdejšího správního orgánu.

Odvolání se podává s potřebným počtem stejnopisů tak, aby jeden stejnopis zůstal správnímu orgánu a aby každý účastník dostal jeden stejnopis. Nepodá-li účastník potřebný počet stejnopisů, vyhotoví je správní orgán na náklady účastníka. Odvoláním lze napadnout výrokovou část rozhodnutí, jednotlivý výrok nebo jeho vedlejší ustanovení. Odvolání jen proti odůvodnění rozhodnutí je nepřípustné.

Speciální stavební úřad po dni nabytí právní moci stavebního povolení zašle stavebníkovi jedno vyhotovení ověřené projektové dokumentace a štítek obsahující identifikační údaje o povolené stavbě. Další vyhotovení ověřené projektové dokumentace zašle vlastníkově stavby, pokud není stavebníkem. Stavebník je povinen štítek před zahájením stavby umístit na viditelném místě u vstupu na staveniště a ponechat jej tam až do dokončení stavby, případně do vydání kolaudačního souhlasu;

rozsáhlé stavby se mohou označit jiným vhodným způsobem s uvedením údajů ze štítku.

Stavba nesmí být zahájena, dokud stavební povolení nenabude právní moci. Stavební povolení pozbývá platnosti, jestliže stavba nebyla zahájena do 2 let ode dne, kdy nabylo právní moci.

Ing. Milan Cimr
vedoucí Stavebního úřadu

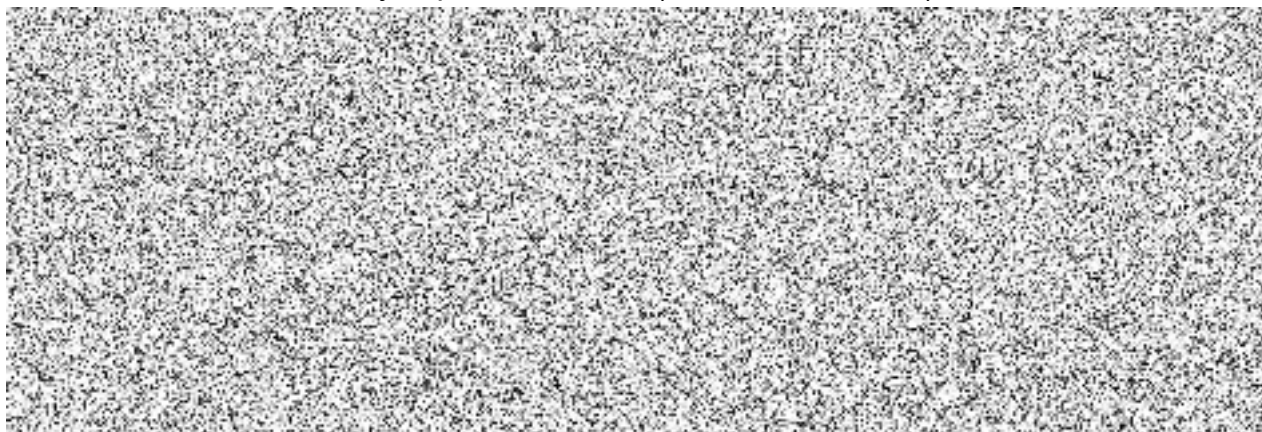
otisk úředního razítka

Poplatek:

Správní poplatek podle zákona č. 634/2004 Sb., o správních poplatcích se nevyměřuje.

Obdrží:

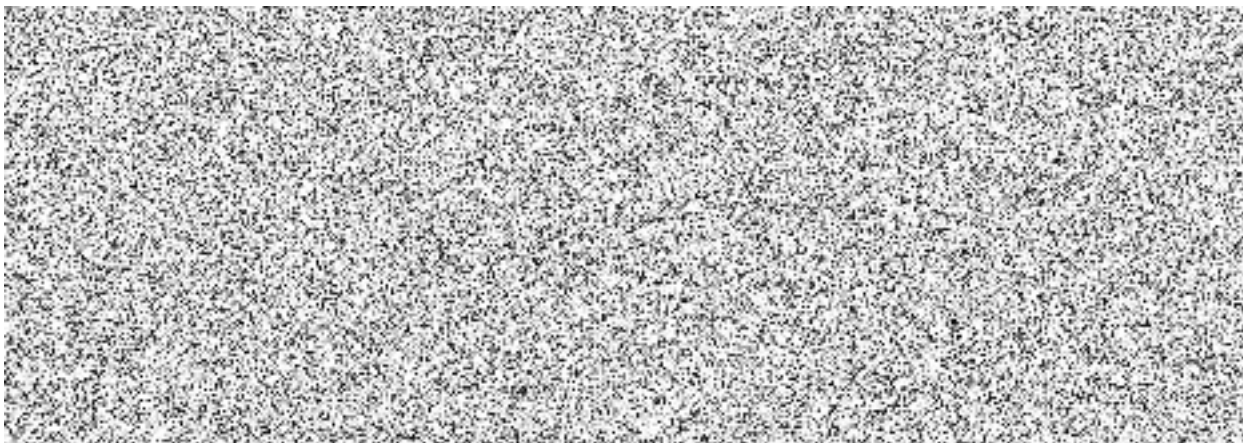
Účastníci vlastníci dotčených pozemků a sítí (do vlastních rukou)



Účastníci vlastníci sousedních pozemků (do vlastních rukou)



Dotčené orgány státní správy (doporučeně)



vlastní